

Ritaharjuntien linnustoselvitys

Oulun kaupunki



Päiväys 31.5.2021
Tekijä Juha Kiiski
Tarkastaja Lauri Erävuori

Sisällys

1	Tiivistelmä	1
2	Johdanto	2
3	Aineisto ja menetelmät	3
	3.1 Aiemmat selvitykset	4
4	Tulokset	6
	4.1 Huomionarvoiset lajit.....	7
	4.2 Linnustollisesti arvokkaat kohteet	10
5	Maankäytön suositukset	12
6	Viitteet	13



1 Tiivistelmä

Ritaharjuntien asemakaava-alueelle laadittiin linnustoselvitys toukokuun lopussa 2021. Yhden käyntikerran linnustokartoituksessa kaava-alueella havaittiin neljää uhanalaista lajia ja kahta silmälläpidettävää lajia. Erit-
täin uhanalaisista lajeista havaittiin **tukkasotka** ja **viherpeippo**, vaa-
rantuneista **pyy** ja **pajusirkku**. Kaikki uhanalaisia lajeja koskevat ha-
vainnot tehtiin joko kaava-alueen reunoilta tai ulkopuolelta. Silmälläpi-
dettävistä lajeista alueella havaittiin **västäräkki** ja **punavarpuen**.

Ritaharjuntien kaava-alueella maankäytössä huomioitavaksi kohteeksi on
rajattu Kuivasoja rantametsineen. Kaavaluonnoksessa Kuivasojan ympä-
ristöön ei ole osoitettu rakentamista ja uoman eteläpuolelle on osoitettu
lähivirkistys- (VL) ja suojaviheralueelle (EV) sijoittuva rakentamiselta
säilytettävä metsävyöhyke.

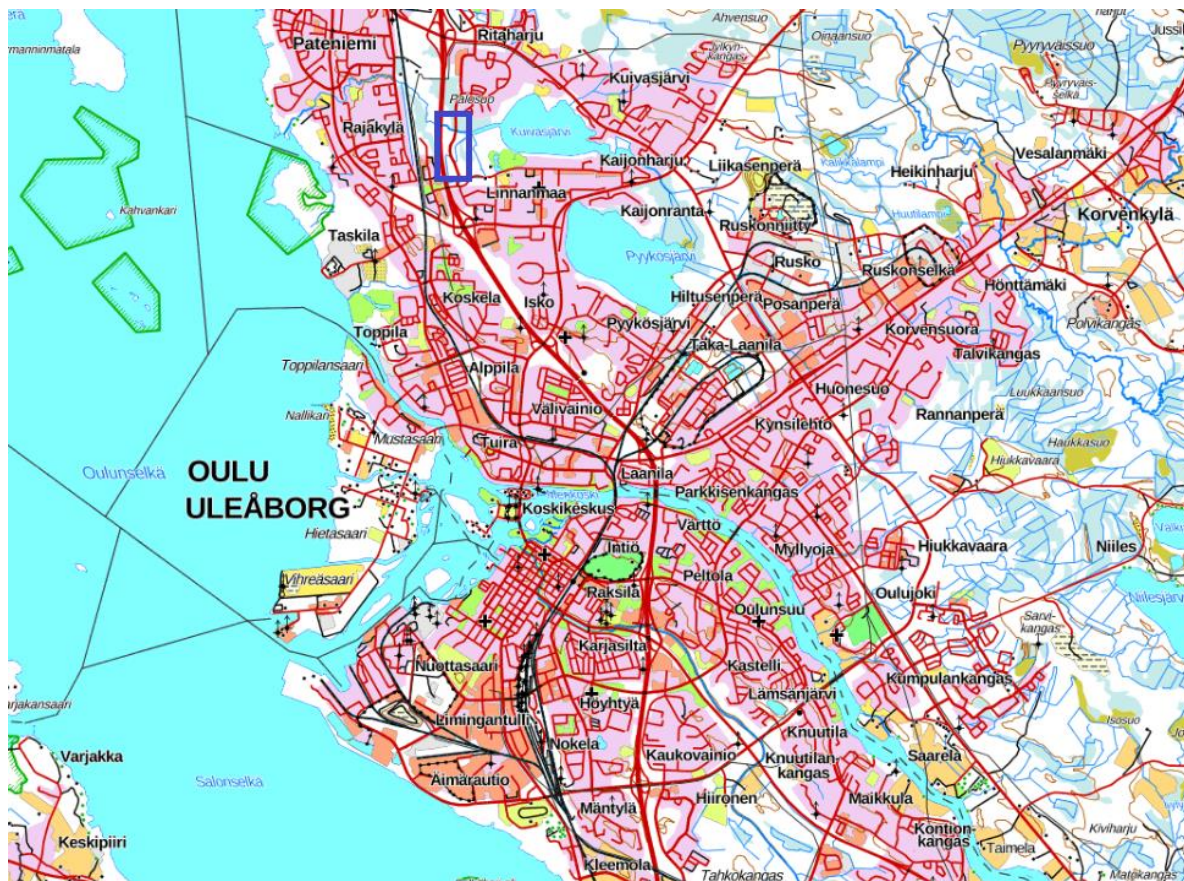
Muihin huomionarvoisiin kohteisiin kuuluu kaava-alueen ulkopuolelle, sen
itäpuolelle sijoittuva jokseenkin luonnontilaisen kaltaisesti kehittynyt
metsikkö. Tällä kohteella havaittiin pyy. Kohde soveltuu melko hyvin
myös Ritaharjun ja yliopiston välisellä alueella aiemmin havaituille uhan-
alaisille hömö- ja töyhtötiäiselle.

Kaavaluonnoksen maankäyttöratkaisu ei ole ristiriidassa linnustollisten
arvojen kanssa. Kaavan toteuduttua käytännön viheralueiden hoidossa
tulee kuitenkin huomioida Kuivasoja pesimäympäristönä (uomanvarren
metsien suojaisuuden säilyttäminen).



2 Johdanto

Ritaharjuntien alueelle laaditaan asemakaavaa. Kaava-alue sijaitsee Linnanmaan yliopistoalueesta länteen, Pohjantien varrella (Kuva 1).



Kuva 1 Ritaharjun asemakaava-alueen yleispiirteinen sijainti.

Kaava-alueen suunnittelun tueksi alueelle laadittiin pesimälinnustoselvitys kesällä 2021. Alueelle on aiemmin tehty linnustoselvitys 2019 (Sitowise 2019) ja lisäksi kaava-alueen itäosan pesimälinnustoa selvitettiin kesällä 2020 (Sitowise 2021). Työstä vastasi biologi, FM Juha Kiiski (Sitowise Oy).



3 Aineisto ja menetelmät

Linnustoselvitys tehtiin yhden käyntikerran kartoituslaskentana 24.5.2021. Selvitysalueena oli Ritaharjuntien kaava-alue, laajennettuna hieman itä- ja koillisosistaan (Kuva 2).



Kuva 2 Selvitysalueena oli Ritaharjuntien kaava-alue (punainen rajaus) ja pieni osa kaava-alueen itä- ja koillispuoleisia osia (sininen rajaus). Muokattu kuvaote Oulun karttapalvelusta (ilmakuva 2020).



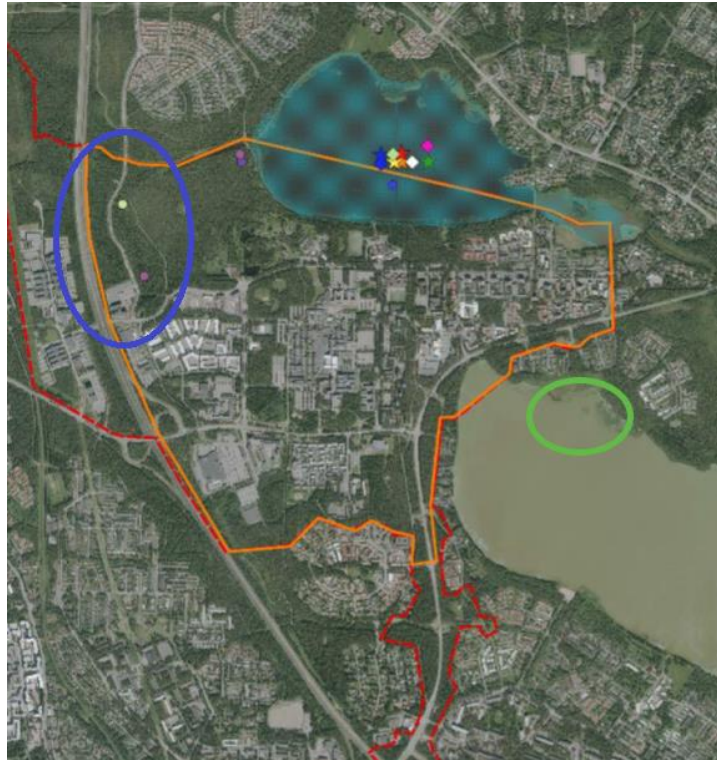
Selvitysalue rajautuu lännessä Pohjantiehen, etelässä Tietolinjaan ja Bitium Oyj:n parkkipaikka-alueeseen. Idässä selvitysalue kattoi kaava-alueen itäpuolen rämettä valaistun kuntoradan itäpuolella ja pohjoisessa selvitysalue rajautuu Kuivasojaan. Kuivasojan vartta selvitettiin kaava-alue laajemmin. Selvitysalueen laajuus on noin 30 hehtaaria, josta kaava-alue kattaa noin 23 hehtaaria.

Selvitys tehtiin aamulla klo 5-8 välisenä aikana. Sää maastokäynnillä oli laskentaan soveltuva: +5 °C, pilvisuus 8/8, tuuli 2-3 m/s. Ennen laskentaa satoi, mutta laskentojen aikana sää oli pilvipoutainen.

3.1 Aiemmat selvitykset

Alueen linnustoa on selvitetty aiemmin vuosina 2019 ja 2020 (Sitowise 2019, 2021). Vuonna 2019 selvitysalue käsitti Linnanmaan ja Kaijonharjun alueita laajasti, sisältäen koko Ritaharjuntien kaava-alueen (Kuva 3). Vuonna 2020 linnustoa selvitettiin niin ikään laajalta alueelta ja tällöin selvitysalue sisälsi vain Ritaharjuntien itäosia (Kuva 4).





Kuva 3 Kuvaote vuoden 2019 linnustoselvityksen selvitysalue-rajauksesta (Sitowise 2019). Kuvassa sinisellä rinkelalla Ritaharjuntien kaava-alueen sijainti.



Kuva 4 Vuoden 2020 linnustoselvitysten selvitysalueen rajaus Kaijonharjun alueella. Lännessä selvitysalue rajautui Ritaharjuntiehen.



4 Tulokset

Selvitysalueelle tehtiin havaintoja yhteensä 25 lajista ja 48 lajiparista. Näiden osalta reviirit sijoittuvat joko itse selvitysalueelle tai osittain niiden reunaosiin. Pääosa havaituista lintulajeista on kaupunki- ja kulttuuriympäristöjen metsille tyypillisiä. Lisäksi Kuivasojan varressa havaittiin joitakin kosteikkolajeja.

Taulukko 1. Linnustoselvityksessä havaitut lajit parimäärineen. UH = lajin kansallinen uhanalaisluokitus. NT = silmälläpidettävä, VU = vaarantunut, EN = erittäin uhanalainen. Tyhjät vastaavat luokkaa LC = elinvoimainen.

Laji	UH	Havaitut parit	Pesiminen	Lisätietoa
sinisorsa		1	+	naaras tulvivassa metsässä
tukkasotka	EN	2	+	2 koiras 1 naaras Kuivasojalla
rantasipi		1	+/-	1 nousi luoteisosan luhdalta
lehtokurppa			+	munankuoria Kuivasojan varressa
pyy	VU	1	+/-	1 soidinääntelevä (ulkopuolella)
västäräkki	NT	1	+	Kuivasojan silta
metsäkirvinen		2		
punarinta		1		
rautiainen		2		
punakylkirastas		6	+	
räkättirastas		1	+	

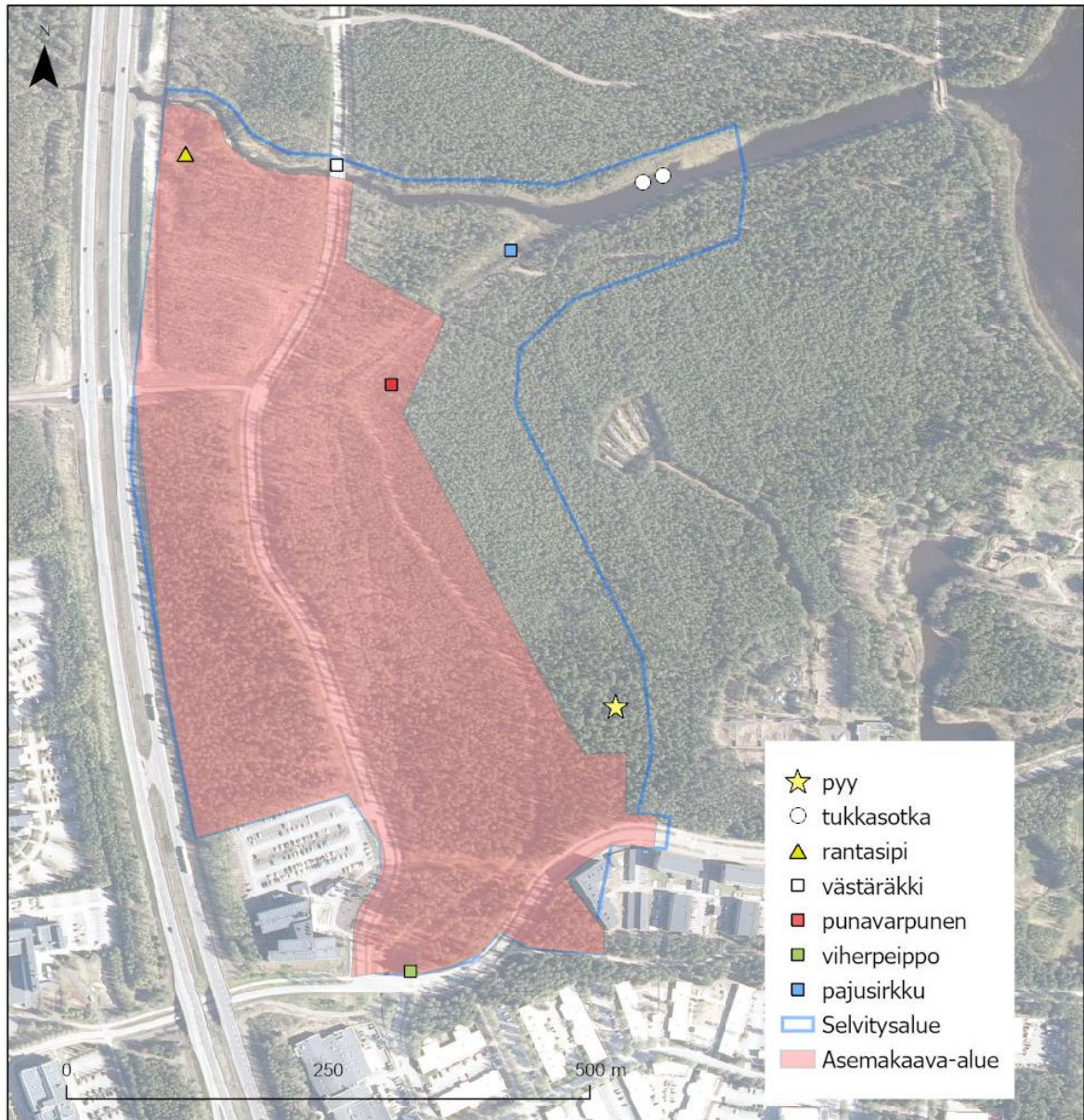


laulurastas		1	+	
kirjosieppo		1	-	Kuivasojan varsi
harmaasieppo		1	+	
hernekerttu		1		
pajulintu		9	+	
tiltalti		1	+	
sinitiainen		2	+	
talitiainen		1	+	
peippo		6	+	
punavarpunen	NT	1	+	1 laulava, reviiri
vihervarpunen		3	+	
viherpeippo	EN	1	+/-	reviiri Tietolinjan varrella
keltasirkku		1		meluvallilla
pajusirkku	VU	1	+	koiras
Yhteensä		48		

4.1 Huomionarvoiset lajit

Merkityksellisimmäksi lajiksi alueella on arvioitu tukkasotkan (EN) esiintyminen Kuivasojalla. Selvitysalueen koillispuolella Kuivasojaa havaittiin kaksi koirasta ja yksi naaraslintu. Aiemmin lajia on pesimälinnustoseselvityksissä havaittu Kuivasjärven puolelta (Sitowise 2019).





Kuva 5 Huomionarvoisten lintulajien havaintopaikat ja reviirit.

Toinen huomionarvoinen laji on pyy (VU), joka havaittiin selvitysalueen itäpuolelta, entisen yliopiston eläintarhan metsäalueelta. Valaistun kuntopolun itäpuolella on luonnontilaisen kaltaisesti kehittynyttä, osin kosteapohjaista kuusisekametsää, joka soveltuu lajin elinympäristöksi hyvin (vaikka lajin suosimaa leppää ei alueella havaittukaan). Kaava-alueen

puolella, kuntopolun länsipuolella, metsä on laadultaan lajin elinympäristöksi heikompaa, koska tällä puolen polkua metsä on harvennettua.

Muita harvalukuisempia tai huomionarvoisia lajeja olivat rantasipi, västäräkki (NT), punavarpunen (NT), viherpeippo (EN) ja pajusirkku (VU).

Rantasipi havaittiin selvitysalueen luoteisosan luhtaisella osalla ja pajusirkku Kuivasojan varrella. Punavarpusella oli reviiri kuntopolun itäpuolen sekapuustoisella rämeen reunalla. Viherpeipon reviiri oli eteläosassa, Tietolinjan varrella.

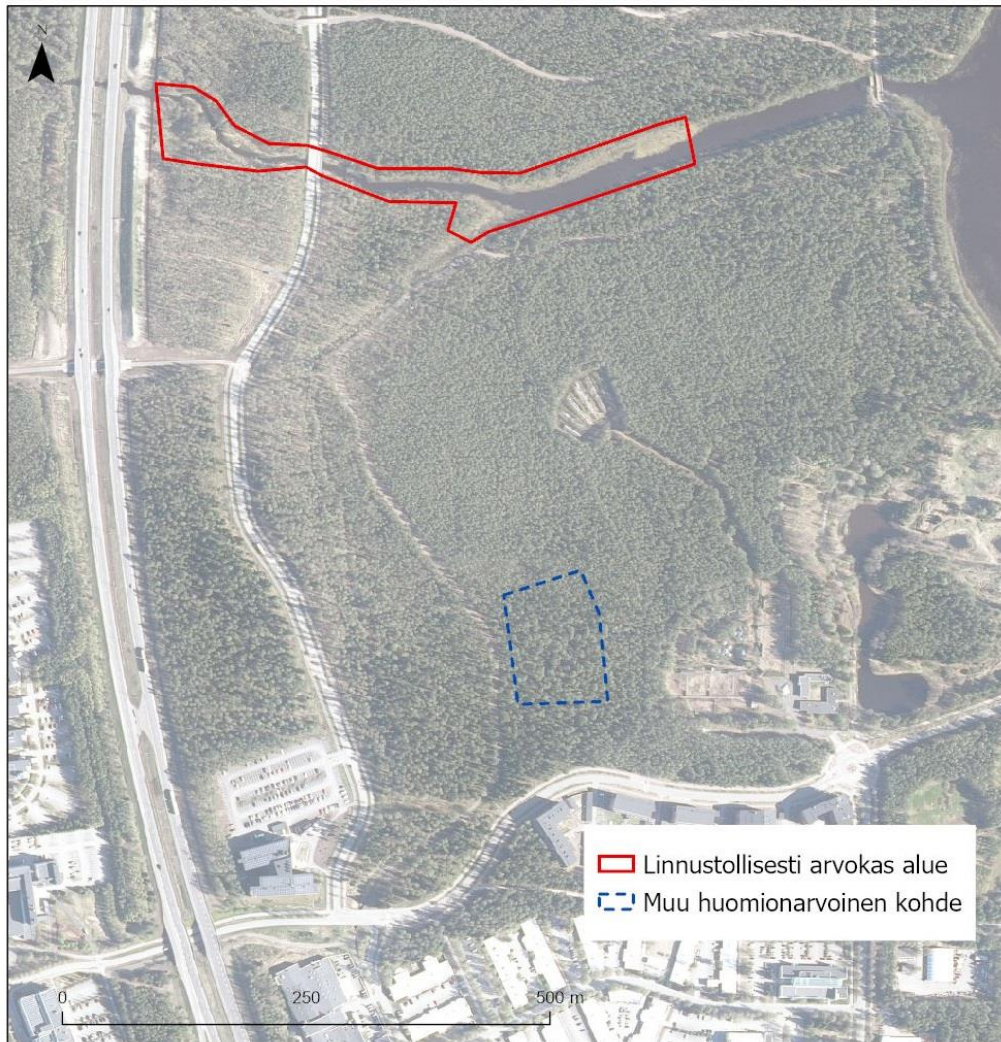
Aiempien selvitysten (Sitowise 2019) perusteella kaava-alueella tai sen välittömässä ympäristössä on aiemmin havaittu myös muita huomionarvoisia lajeja:

- Hömötiaista (EN) on havaittu kaava-alueen eteläosassa ja Kuivasojansuun metsissä: lajille soveltuvin metsä on kaava-alueen itäpuolella, valaistun kuntopolun ja eläintarhan välisellä, luontaisesti kehittyneessä kuusivaltaisessa sekametsässä.
- Töyhtötiaista (VU) on havaittu Kuivasojansuun metsissä: lajille parhaiten soveltuva elinympäristö kuten hömötiaisella.
- Peukaloinen on havaittu kaava-alueen keskiosissa. Lajille soveltuvimmat metsät ovat Kuivaosan varrella sekä pohjoisosassa Ritaharjuntien ja kuntopolun välistä metsää (jossa laji aiemmin havaittakin).

Kaikkia kolmea edellä mainittua lajia voidaan luonnehtia metsäelinympäristöjen indikaattorilajeiksi.



4.2 Linnustollisesti arvokkaat kohteet



Kuva 6 Linnustollisesti arvokkaan alueen rajaus Kuivasojan varressa. Kaava-alueen ulkopuolinen pyyn elinympäristö on rajattu muuksi huomionarvoiseksi kohteeksi.

Linnustollisesti arvokkaaksi kohteeksi katsotaan Kuivasojan varsi ranta-
luhtineen. Alueella pesii pajusirkun ohella hyvin todennäköisesti myös
tukkasotka ja mahdollisesti myös rantasiipi. Kuivasojan varsi luhtamai-
sine rantametsineen saattaa tarjota pesimäympäristön ainakin ajoittain
myös muille vesilinnuille (Kuivasjärven alueella havaittu 2018-2019



sinisorsa, tavi, haapana). Vaikka Kuivasojan eteläpuolelle sijoittuu osan matkaa valaistu kuntopolku, on alue todennäköisesti melko rauhallinen pesimäalueena (reittejä tai polkuja ei ole aivan rannassa). Kuivasojan varrella on kapealti myös avointa saraikkoa/luhtaa, joka sopii myös mm. taivaanvuohen elinympäristöksi. Avoimet luhdet sijaitsevat pääasiassa kaava-alueen koillispuolella.

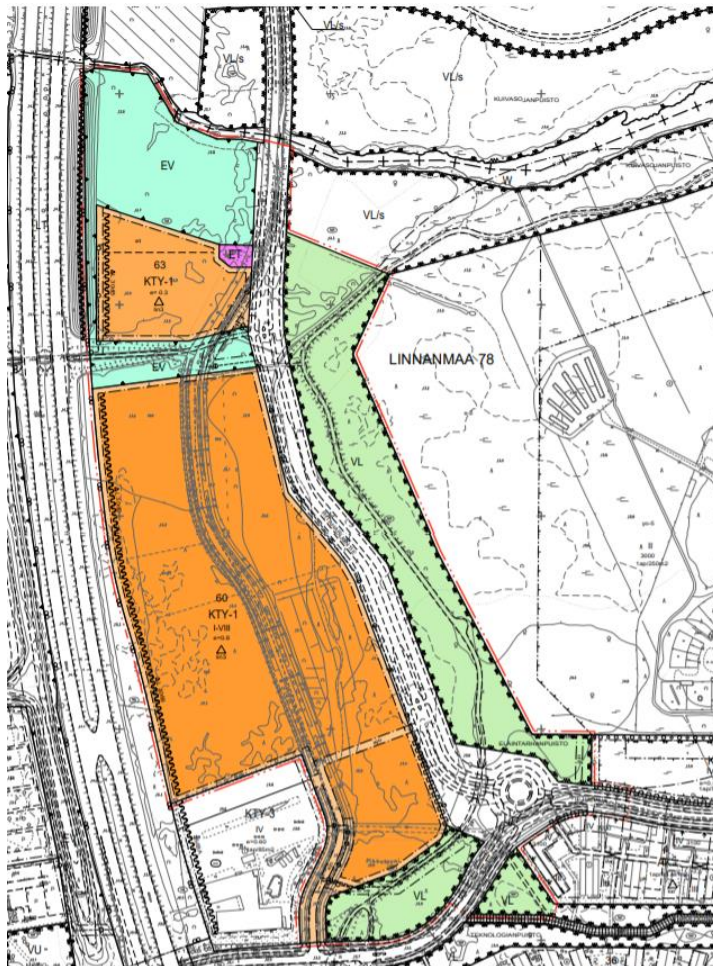
Metsäalueista ei tässä yhteydessä esitetä arvokkaiden alueiden rajauksia. Itse kaava-alueella metsät vastaavat rakenteeltaan varttuneita talousmetsiä tai hoidettuja kaupunkimetsiä. Joitakin arvoja metsissä esiintyy lähinnä kaava-alueen luoteisosassa (Kuivasojan varren luhtavaikutteiset lehtimetsät). Kaava-alueen itäpuolella on puolestaan yleisilmeeltään muista metsistä erottuva metsäalue, joka sijoittuu kuntopolun ja yliopiston entisen eläintarhan väliselle alueelle. Kohde on harventamaton, jokseenkin luontaisesti kehittynyt ja muuttuu pohjoisempana isovarpurameeksi. Kohteella havaittiin pyy ja lisäksi kohde soveltuu melko hyvin myös uhanalaisille tiäisille. Lehtipuiden pystylahopuita alueella havaittiin kuitenkin hyvin niukasti. Hömö- ja töyhtötiäisten osalta pesimäreviirien sijainnin määrittelee todennäköisesti pesimäpaikoiksi sopivien pehmeälahoisten pystylahopuiden sijainti. Missään kaava-alueella lehtilahopuuta ei havaittu runsaasti (satunnaisesti yksittäisiä koivulahoja). Lisäksi tulee huomata, että hömö- ja töyhtötiäinen ovat varsin tiukasti paikkalintuja, jolloin lajien pitkän ajan elinkelpoisuuteen vaikuttaa paikallisen ja alueellisen tason metsäelinympäristöjen verkoston tila – aivan kuten pyylläkin. Pyyllä elinympäristöverkosto kytkeytyy Herukan puoleisiin metsiin, mutta kytkeytyvyys laajempiin metsiin on heikentynyt Ritaharjun ja Kuivasjärven alueiden rakentamisen myötä. Ilmakuvatarkastelun perusteella pyykannan voi jokseenkin eristyneenä erillispopulaationa olettaa



sinnittelevän, mutta pidemmällä aikavälillä häviävän Ritaharjun eteläpuolen metsistä.

5 Maankäytön suositukset

Linnustoselvityksen osalta maankäytön suosituksena esitetään Kuivasojan varren metsien säästämistä maankäytöltä.



Kuva 7 Kuvaote Ritaharjuntien asemakaavaehdotuksesta (8.3.2021).



Kaavaehdotuksen mukainen maankäyttö (Kuva 7) ei ole ristiriidassa tavoitteen kanssa. Toimitilarakentamisella ei odoteta olevan vaikutusta esim. alueen virkistyskäytön ja sitä kautta häiriön määrään.

Ritaharjuntien kaava-alueen jatkosuunnittelussa suositellaan säilyttämään Kuivasoja vähähäiriöisenä pesimäympäristönä. Käytännössä tämä tarkoittaa:

- uusien virkistysreittien välttämistä kaava-alueen ja Kuivasjärven välisellä osalla (jossa myös tukkasotkan pesimäympäristöt ja avoluhdat)
- Kuivasojan varren metsien suojaisuuden säilyttäminen häiriön minimoimiseksi. **Asia tulee huomioida kaupungin viheralueiden metsien hoitosuunnitelmissa sekä Ritaharjuntien kaava-alueen osalta että uoman ylävirran puolella (Ritaharjuntien kaava-alueen ulkopuolella).**

6 Viitteet

Sitowise 2019. Linnanmaa-Kaijonharjun linnustoselvitys 2019. 7.11.2019.

Sitowise 2021. Linnusto- ja lepakkoselvitykset 2020. Linnanmaan ja Kaijonharjun alueet. 7.1.2021.

